



COMISSÃO PRÓPRIA DE AVALIAÇÃO – CPA

Relatório de Autoavaliação Institucional

1º Relatório Parcial

EIXO 5: INFRAESTRUTURA FÍSICA

Dimensão 7 - Infraestrutura Física

Primeiramente, informamos que no ano de 2018 foi solicitada a transferência de manutenção do Centro de Educação Superior Barnabita pela Skema Escola de Negócios Eireli, tendo o processo de nº 201807534 concluído em 04/02/2019. A denominação da mantida deste o processo de transferência passou a ser **Faculdade Skema Business School**.

Oportunamente, também informamos que, no ano de 2018, a Skema não teve atividades acadêmicas, sendo um ano de reestruturação da IES a partir da transferência da manutenção.

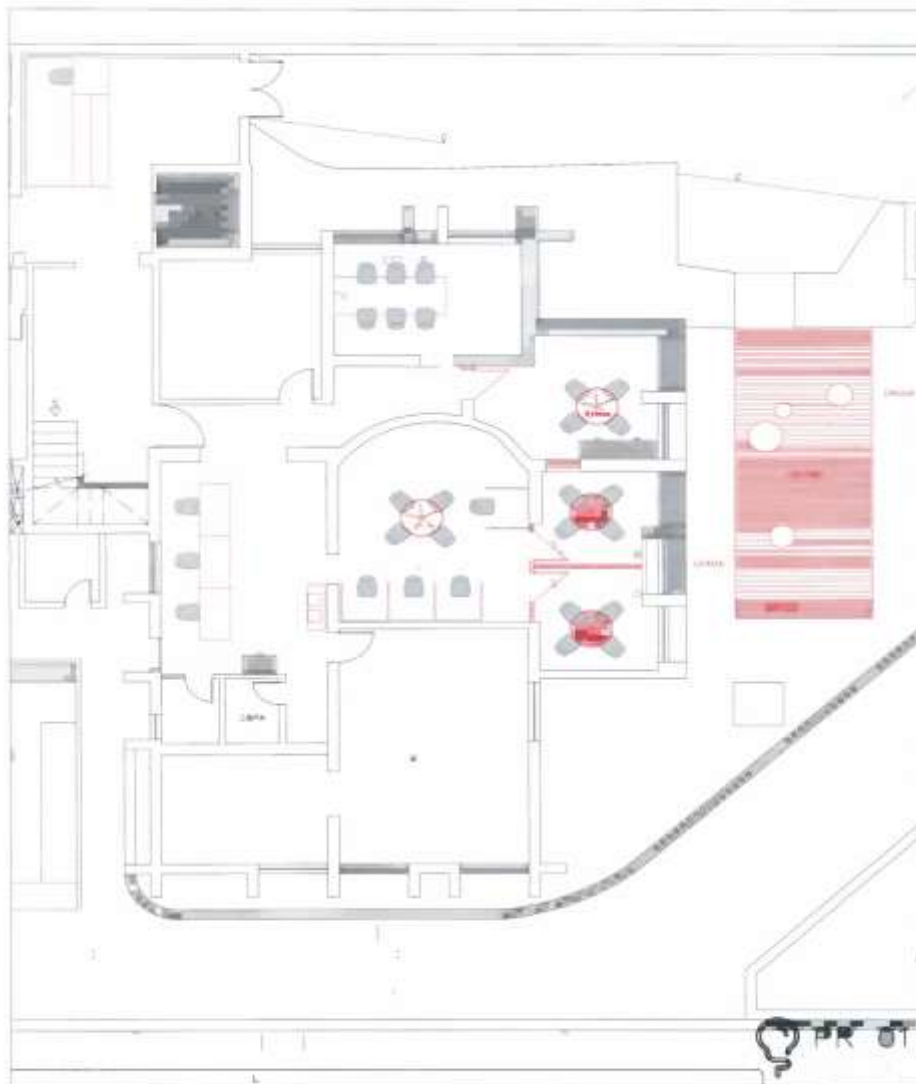
A SKEMA Business School é uma escola de ensino superior inovadora, dedicada ao ensino, à criação e à transmissão de conhecimento e prática de gestão. Criada para formar profissionais preparados para trabalhar num mundo em constante mudança por conta da digitalização, da globalização e da inovação, que são as bases da nova economia do conhecimento.

A SKEMA é uma escola completa, com ampla gama de programas ensinados em inglês e em francês, de graduação e pós-graduação. A partir de 2019, iniciou a graduação em Administração com foco na Gestão em Negócios Globais, com aulas em português e inglês.

Dessa forma, a Skema, apresenta neste 1º Relatório Parcial, referente ao triênio 2019/2021, as ações relativas à Dimensão 7 - Infraestrutura Física, da Instituição em concordância com o PDI, realizadas no ano de 2018.

Através de um amplo projeto de melhorias na infraestrutura física da IES, situada à Rua Bernardo Guimarães, 3071, Barro Preto – Belo Horizonte/MG, foi implementado pela Skema Escola de Negócios no ano de 2018, ações primordiais para as suas atividades acadêmicas.

O campus, localizado na região centro-sul de Belo Horizonte, tem salas de aula equipadas, salas de reunião e de grupo, centro de negócios, centro de informações, área de convivência e uma cantina. Em razão de sua localização central, o campus está próximo a shoppings, restaurantes, bancos, entre outros serviços.



Sua infraestrutura conta com espaços físicos adequados para atender às necessidades institucionais, diretrizes dos cursos e órgãos oficiais de fiscalização pública.



Fonte: IES – Placa na entrada do prédio da Skema

Os ambientes têm acessibilidade como rampas, elevadores, piso tátil, placas em Braille, luminárias de emergência, espaços e mobiliários adaptados para Pessoas com Deficiência - PCD e banheiros também adaptados para PCD.

O prédio possui mapa tátil na entrada e nos andares, atende às todas as exigências de acessibilidade. A inclusão é um valor para a Skema e isso é primordial, acolhendo à todos e quebrando às barreiras para a socialização. Além de elementos de sustentabilidade e cuidados com o meio ambiente, visíveis no campus, com disponibilização de lixeiras de coleta seletivas em seus espaços.



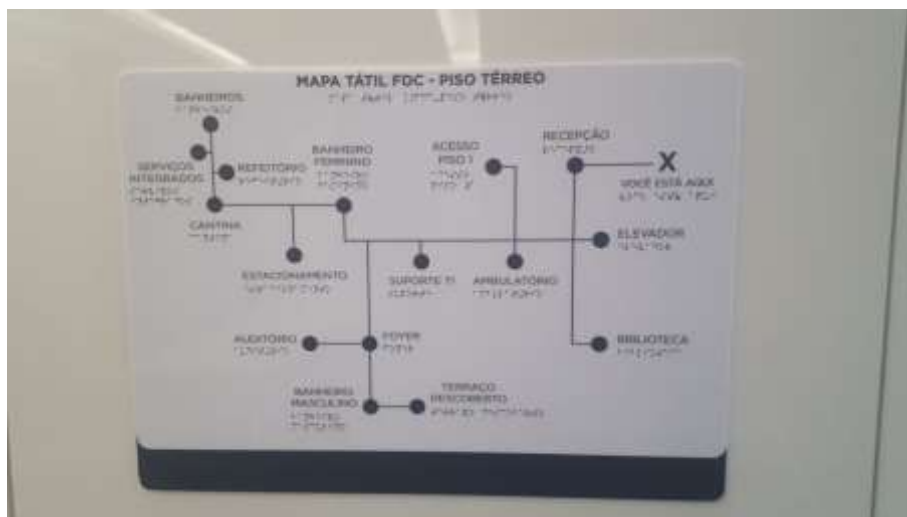
Fonte: IES

As instalações administrativas são adequadas aos usuários e às atividades exercidas; as salas têm boa acústica, possuem iluminação e ventilação artificial e natural e contam com mobiliários adequados para as atividades.

A infraestrutura do campus tem:

- Setor de Atendimento ao aluno.
- Sala de CPA e Núcleo Docente Estruturante (NDE)
- Sala para Professores Tempo Integral
- Sala de coordenação e direção
- Recepção
- Sala de atendimento individualizado
- Ponto dos professores
- Sala para os núcleos de apoio à informática e manutenção
- Áreas de convivência
- Cantina
- Biblioteca
- Auditório, etc.

Os andares contam também de localização e com versão Tátil, conforme exemplo:



Fonte: IES

As salas possuem estrutura física adequada para os usuários e para as atividades exercidas. As salas têm os equipamentos necessários, boa acústica, iluminação e ventilação artificial e natural. Um ambiente aconchegante e propício para as atividades acadêmicas e de interação entre os

alunos. Os mobiliários são adequados para as atividades; as salas são limpas a cada término de período e dispõem de lixeiras de em seu interior e nos corredores.



Fonte: IES

Os professores da Skema contam com uma Sala de Professores capaz de propiciar a convivência e um ambiente para a realização de trabalhos coletivos entre os docentes, telefone, mesas e cadeiras, iluminação artificial, computadores conectados à *internet*, escaninhos, ventilação natural e artificial.

As instalações que se destinam à coordenação foram reformadas para facilitar a interação entre os coordenadores e a direção e o desenvolvimento de ações compartilhadas na IES. Os espaços físicos são apropriados para as atividades exercidas e contam com mobiliários e equipamentos para as atividades acadêmico-administrativas. Há também sala para atendimento individual aos alunos.

Todos os espaços foram cuidadosamente repensados para o desenvolvimento das atividades da comunidade acadêmica da Skema, observadas a garantia de acessibilidade e segurança.

Há infraestrutura destinada à CPA e ao NDE que tende bem às necessidades institucionais. Todos os professores, inclusive de tempo integral tem ambiente adequado e com computadores e mesa e cadeiras para reuniões e armários para guarda de materiais com segurança.

A IES oferece ao discente e docente livre acesso aos equipamentos de informática, dispondo de um número suficiente de equipamentos, que atende satisfatoriamente às necessidades dos usuários para as devidas atividades. A IES possui recursos audiovisuais e de multimídia, atendendo aos corpos docentes e discentes e pessoal técnico-administrativo e contam com a ajuda dos colaboradores do Suporte à Informática - SI.

A IES possui rede de comunicação (*internet e intranet*) disponível a todos os docentes, discentes e funcionários em todo o campus, nos laboratórios e terminais disponibilizados na biblioteca e sala dos professores. Além disso, o campus está equipado com rede de comunicação sem fio, que permite acesso gratuito em todas as dependências da IES.

Oferece a seus alunos e professores ambiente virtual que possibilita a inclusão de vasto material didático, exercícios, fóruns, bem como a troca de informações entre discentes e docentes.

A biblioteca é considerada um Centro de Informações, com um foco nas áreas que compõem um negócio empresarial em razão do curso ofertada. Com amplo virtual internacional da Skema.

Possui amplo espaço para estudos e pesquisas em grupo e individuais.



Fonte: IES



Os principais serviços oferecidos aos usuários são:

- Empréstimo e consulta *in loco*;
- Pesquisa bibliográfica on-line;
- Serviço de referência, atendimento pessoal ou pelo telefone e/ou e-mail, com esclarecimento e orientações sobre as fontes de pesquisas existentes;
- Orientação, via elaboração de referências bibliográficas, para trabalhos acadêmicos, monografias e teses, em complementação aos dados fornecidos pelos professores de Metodologia Científica em sala de aula, em consonância com as normas ABNT;
- Orientação, quanto ao uso da biblioteca, para otimização da utilização dos recursos e materiais oferecidos.
- Empréstimos entre bibliotecas: é um recurso usado caso não exista, no acervo local, o livro solicitado pelos usuários, etc.

São considerados no desenvolvimento do acervo os cursos que serão avaliados pelo MEC, novas disciplinas, novos cursos, atualização das obras e áreas de desenvolvimento de pesquisa. A responsabilidade pela seleção do material adquirido é do coordenador de curso e seu corpo docente, dos bibliotecários e diretores.

A Comissão Própria de Avaliação da Faculdade Skema Business School tem por objetivo atender aos critérios estabelecidos pelo Ministério de Educação, auxiliando a IES na sua missão de “de formar e acompanhar estudantes e profissionais de alto potencial no seu desenvolvimento pessoal e profissional, proporcionando a eles diversas experiências educacionais e de vida, respeitando os valores da ética e responsabilidade, de modo que eles se tornem capazes de Evoluir com sucesso num contexto multicultural e numa economia globalizada, em organizações de qualquer tamanho e em qualquer país e Contribuir para o desenvolvimento e desempenho sustentável da sua própria empresa, por meio da sua capacidade de inovação, suas habilidades técnicas, sua cultura internacional e interdisciplinar”.

Belo Horizonte, 29 de março de 2019.

Patrícia dos Santos Dias Viana
Coordenadora da Comissão Própria de Avaliação – CPA
Faculdade Skema Business School